

***Koncepcja pracy  
Przedszkola Nr 25  
w Poznaniu***

Zatwierdzona na Radzie Pedagogicznej w dniu 30.06.2011.  
Uchwała nr 5/2010/2011

# Przedszkole Nr 25 w Poznaniu

---

## Podstawa Prawna:

Koncepcja pracy przedszkola opracowana na podstawie:

Rozporządzenia MEN z dnia 12 sierpnia 2015 r. zmieniające rozporządzenie w sprawie nadzoru pedagogicznego (Dz. U z 2015 r. poz.1270).

Rozporządzenia MEN z dnia 6 sierpnia 2015 r. w sprawie wymagań wobec szkół i placówek (Dz. U. z 2015 r. poz. 1214).

Rozporządzenia MEN z dnia 30 maja 2014 r. zmieniające rozporządzenie w sprawie podstawy programowej wychowania przedszkolnego oraz kształcenia ogólnego w poszczególnych typach szkół (Dz. U. z 2014 r. poz. 803).

Statutu Przedszkola .

Koncepcja pracy przedszkola została zatwierdzona przez Radę Pedagogiczną dnia: 30 czerwca 2011 r.

## Źródła opracowania koncepcji pracy

Koncepcja pracy przedszkola została opracowana w formie dokumentu przez zespół nauczycieli w składzie:

1. Anna Dobak
2. Iwona Strojna
3. Jadwiga Misch
4. Agata Marecka

Punktem wyjścia do opracowania koncepcji były wymagania wobec edukacji przedszkolnej stanowiące podstawę wychowania przedszkolnego, załącznik do rozporządzenia w sprawie nadzoru oraz samoocena dokonana w oparciu o ankiety, wywiady, analizę dokumentacji, a także konsultacje prowadzone z nauczycielami, pracownikami niepedagogicznymi oraz rodzicami. W wyniku samooceny, sformułowano wnioski, na podstawie których określono specyfikę przedszkola oraz wskazano kierunki dalszych działań.

Tworząc koncepcję pracy uwzględniono również potrzeby środowiska lokalnego, możliwości kadrowe, bazowe i finansowe przedszkola.

## Informacja o przedszkolu

1. Przedszkole Nr 25 jest przedszkolem publicznym. Organem prowadzącym przedszkole jest Miasto Poznań. Organem sprawującym nadzór pedagogiczny jest Kuratorium Oświaty w Poznaniu.
2. Przedszkole Nr 25 jest usytuowane w Dzielnicy Grunwald – Osiedle Łazarz, przy ul. Głogowskiej 97. Budynek przedszkola jest usytuowany na terenie Parafii Matki Boskiej Bolesnej. Został oddany do użytku w 1961 roku. Pomieszczenia Przedszkola są dzierżawione od Parafii M.B.B. Atutem przedszkola są dwa oddzielne ogrody dla dzieci młodszych i starszych o powierzchni 1260 metrów. W ogrodzie przedszkolnym znajdują się wieloletnie okazy drzew oraz różnorodne krzewy. Ogród jest wyposażony w atrakcyjny sprzęt do zabaw i ćwiczeń ruchowych posiadający wymagane certyfikaty. Budynek przedszkolny oraz ogród znajdują się na ogrodzonym terenie.
3. Do przedszkola uczęszczają dzieci w wieku od 2,5 roku do 6 roku życia.
4. Przedszkole prowadzi 4 oddziały pobytu całodziennego na 100 dzieci.
5. Placówka czynna jest od poniedziałku do piątku w godzinach od 6.00 – 17.00.
6. Przedszkole zatrudnia 23 osoby
  - 8 nauczycielek wychowania przedszkolnego,
  - 2 nauczycieli specjalistów (logopeda, nauczyciel gimnastyki korekcyjnej)
  - katechetka
  - 5 pracowników administracji
  - 7 pracowników obsługi

## Przedszkole Nr 25 w Poznaniu

---

Wszyscy nauczyciele posiadają merytoryczne kwalifikacje, które systematycznie podnoszą, uczestnicząc w różnorodnych kursach, warsztatach i szkoleniach.

### **Baza przedszkola**

Przedszkole posiada:

- 4 sale dydaktyczne
- 2 łazienki
- 1 szatnię
- pomieszczenia biurowe;
- pomieszczenia socjalne;
- kuchnia i zaplecze kuchenne;
- magazyny
- duży ogród przedszkolny wyposażony w sprzęt do ćwiczeń i zabaw ruchowych.

Wszystkie sale przedszkolne posiadają zestawy pomocy dydaktycznych, gier, planszy, zabawek, klocków i innych. W salach zorganizowane są kącki tematyczne, np. kącik do obserwacji przyrodniczych, kącik czytelniczy, itp.

### **Specyfika pracy i cele pedagogiczne**

1. Główny kierunki pracy przedszkola
2. Misja przedszkola
3. Wizja przedszkola
4. Cele główne wynikające z rozporządzenia MEN w sprawie nadzoru pedagogicznego
5. Kryteria sukcesu, oczekiwane efekty
6. Wizja dziecka w naszym przedszkolu
7. Model absolwenta

My wychowawcy, my musimy pilnować, na chwilę nie spuszczać z oka. Pilnować na chwilę, nie pozostawiać samego. Pilnować, nie odstępować.

Przewróci się, uderzy, skaleczy, zabrudzi, wyleje, podrze, złamie, zepsuje, zgubi, ogień zaprószy, wpuści do domu złodzieja. Zaszkodzi sobie, o kalectwo przyprawi siebie, nas, towarzyszy zabawy.

Nie odróżnia co ważne, co błahe. Obcy mu ład i systematyczna praca. Roztargnione zapomni, zlekceważy, zaniedba.

Musimy więc pouczać, kierować, wdrażać, tłumić, powściągać, prostować, ostrzegać, zapobiegać, narzucać i zwalczać

My doświadczeni wiemy ile wokoło niebezpieczeństw i niepokoju, zasadzek, pułapek, fatalnych przygód i katastrof. My znamy, poznaliśmy, doświadczyliśmy, dowiedzieliśmy się, zobaczyliśmy.

## Przedszkole Nr 25 w Poznaniu

---

A ono nie słuca. Jakby rozmyślnie, jakby złośliwie. Trzeba pilnować, by posłuchało, Trzeba pilnować by wykonało. Samo jawnie dąży ku złemu, drogę wybiera gorszą, niebezpieczniejszą. Potrafi wyślizgnąć się spod kontroli, uśpić czujność oszukać.

Wieczna walka, wieczne zmaganie. Może więc czas najwyższy zmienić taktykę?

*Janusz Korczak*

Punktem wyjścia do opracowania koncepcji były wymagania zgodne z założeniami współczesnej edukacji przedszkolnej. W całości kształcie naszej pracy na pierwszym miejscu stawiamy dziecko - jego dobro.

Tworząc koncepcję pracy Przedszkola Nr 25 w Poznaniu nastawiamy się na wszechstronny rozwój dziecka, na jego spontaniczność, aktywność, samostanowienie oraz dążenie do niezależności od dorosłych. Uwzględniamy również potrzeby rodziców oraz środowiska lokalnego.

Pamiętamy o konieczności zapewnienia każdemu dziecku odpowiedniej jakości życia przedszkolnego w sferze jego potrzeb fizycznych, emocjonalnych, intelektualnych i społecznych.

Przedszkolak ma prawo do:

- radości
- wyrażania swoich uczuć i myśli
- szacunku
- nauki przez zabawę
- niepowodzeń i łez
- własności
- bycia sobą
- niewiedzy
- upadków
- tajemnicy
- własnego zdania
- prywatności
- życia bez przemocy
- życia bez poniżania

### **Główne kierunki pracy przedszkola**

*Podjęmowane przez nas działania mają na celu :*

1. Zapewnienie wychowankom opieki i bezpieczeństwa.
2. Umożliwienie osiągnięcia wysokiego poziomu gotowości szkolnej.
3. Tworzenie warunków do rozwoju różnorodnej aktywności dziecka i do indywidualnych jego potrzeb.
4. Wspieranie uzdolnień dziecka.
5. Kształtowanie u dziecka umiejętności odbioru i tworzenia sztuki:
  - rozwijanie wrażliwości estetycznej,
  - wyobraźni,
  - ekspresji plastycznej, muzycznej, ruchowej,
  - rozwijanie umiejętności wyrażania swoich myśli i przeżyć,
6. Promowanie zdrowego stylu życia.
7. Kształtowanie pozytywnego stosunku do przyrody i środowiska naturalnego.
8. Wspierania działań wychowawczych rodziny.

## Przedszkole Nr 25 w Poznaniu

---

9. Tworzenie sprawnego i skutecznego systemu zarządzania placówką.
10. Zapewnienie odpowiedniej bazy i wyposażenia przedszkola gwarantującego właściwą realizację zadań placówki.
11. Tworzenie pozytywnego wizerunku przedszkola w środowisku - współpraca z lokalnymi instytucjami, mediami, pozyskiwanie sponsorów.

### Rola nauczyciela – wychowawcy

*Każde dziecko jest dobre  
Jeśli nie umie nauczyć  
Jeśli nie wie – wytłumaczyć  
Jeśli nie może – pomóc*  
Janusz Korczak

Podstawowym zadaniem nauczyciela w naszym przedszkolu jest wspomaganie samodzielnych wysiłków wychowanków, wnikliwa i systematyczna obserwacja dzieci i ich działań. Nauczyciel powinien dostrzec, kiedy dziecko potrzebuje wsparcia i pomocy, jak również rozbudzać u niego atmosferę pracy, motywować do samodzielnego i indywidualnego działania.

Nauczyciele oraz wszyscy pracownicy przedszkola tworzą klimat sprzyjający rozwojowi dziecka: miłości, akceptacji, bezpieczeństwa, wzajemnego szacunku.

Najważniejszym celem jest dążenie do tego, aby przedszkole było dla dzieci „drugim domem”.

### Misja przedszkola

**Każde dziecko jest dla nas ważne.**

**Wspólnie z Rodzicami** pragniemy stworzyć dla naszych dzieci przytulny i przyjazny „drugi dom”.

Stawiamy na **szczęśliwe dzieciństwo** i na **wszechstronny rozwój**.

Pragniemy, aby nasze dzieci **były zdrowe, bezpieczne, kochane i szanowane**. Pragniemy, żeby w przyszłości umiały się wykazać **mądrością życiową, otwartością na siebie i innych, kreatywnością i Wielkim Sercem**.

### Wizja przedszkola

Przedszkole jest placówką przyjazną, innowacyjną, przygotowującą dzieci na możliwie najwyższym poziomie do podjęcia nauki w szkole.

Absolwenci naszego przedszkola to dzieci otwarte, kreatywne, komunikatywne, dobrze przygotowane do podjęcia obowiązków szkolnych. Znają siebie i swoje możliwości, akceptują odrębność innych, potrafią odnaleźć się w nowej sytuacji, rozwiązują problemy, dążą do osiągnięcia sukcesu i radzą sobie z porażkami.

Przedszkole zapewnia opiekę, wychowanie w atmosferze akceptacji i bezpieczeństwa. Dzieci mają możliwość samorealizacji i aktywnego odkrywania swoich możliwości. Dzięki bogatej ofercie edukacyjnej rozwijają swoje zainteresowania wzbogacając wiedzę o otaczającym świecie.

Zajęcia wychowawczo – dydaktyczne dostosowane są do potrzeb i możliwości rozwojowych dzieci i prowadzone są na wysokim poziomie. Dzieci mają warunki do twórczego działania, przyswajają umiejętności przydatne w życiu dorosłego człowieka.

Dzieci mają w nauczycielach wsparcie. Nauczyciele zapewniają każdemu dziecku podmiotowe traktowanie i dbają o jego wszechstronny rozwój. Pogodna atmosfera, życzliwi nauczyciele, kompetentny personel umiejętnie otaczają opieką wszystkie dzieci.

## Przedszkole Nr 25 w Poznaniu

---

Nauczycielki znają potrzeby i zainteresowania dzieci. Są kreatywne i twórcze, dobrze przygotowane merytorycznie i metodycznie do pracy. Poszukują innowacyjnych rozwiązań, zapewniają dzieciom atrakcyjne formy pracy, oferują ciekawe propozycje zabaw i zadań. Nauczycielki posiadają wysokie kwalifikacje, ciągle doskonaląc swoje umiejętności.

Rodzice są partnerami uczestniczącymi w życiu przedszkola.

Wszyscy przestrzegają praw dziecka, dbają o dobre stosunki międzyludzkie i skuteczną komunikację interpersonalną.

### ***Cele główne (wynikające z rozporządzenia MEN w sprawie nadzoru pedagogicznego)***

1. Przedszkole realizuje koncepcję pracy ukierunkowaną na rozwój dziecka.
2. Procesy wspomagania rozwoju i edukacji dzieci są zorganizowane w sposób sprzyjający uczeniu się.
3. Dzieci nabywają wiadomości i umiejętności określone w podstawie programowej.
4. Dzieci są aktywne.
5. Respektowane są normy społeczne.
6. Przedszkole wspomaga rozwój dzieci, z uwzględnieniem ich sytuacji materialnej.
7. Nauczyciele współpracują w planowaniu i realizowaniu procesów edukacyjnych.
8. Promowana jest wartość wychowania przedszkolnego.
9. Rodzice są partnerami przedszkola.
10. Wykorzystywane są zasoby środowiska lokalnego na rzecz wzajemnego rozwoju.
11. Przedszkole w planowaniu pracy uwzględnia wnioski z analizy badań zewnętrznych i wewnętrznych.
12. Zarządzanie przedszkolem służy jego rozwojowi.

### ***Cele szczegółowe (wynikające z koncepcji pracy)***

1. Stworzenie optymalnych warunków do wspierania i realizacji wizji i misji przedszkola.
2. Współdziałanie z rodzicami we wszystkich obszarach pracy i działalności przedszkola.
3. Systematyczne podwyższanie przez kadrę przedszkola swoich kwalifikacji zawodowych i poszerzanie zakresu kompetencji.
4. Zwiększenie skuteczności wykorzystywania zdobytej wiedzy w pracy z dzieckiem oraz w przeprowadzaniu i opracowywaniu innowacji i eksperymentów.
5. Stymulowanie rozwoju dziecka zgodnie z jego wrodzonym potencjałem przy aktywnym udziale rodziców.
6. Wypracowanie metod pracy z dzieckiem zdolnym.
7. Wzbogacanie przeżyć i wyobraźni, kształtowanie twórczej postawy w kontaktach z otoczeniem, sztuką i przyrodą.
8. Organizowanie akcji charytatywnych celem kształcenia u dzieci wrażliwości i empatii.
9. Wypracowanie systemu zapewniania jakości pracy przedszkola.
10. Systematyczne wzbogacanie bazy przedszkola.

### ***Kryteria sukcesu, oczekiwane efekty***

1. Przedszkole pracuje w oparciu o koncepcję pracy, która jest znana wszystkim pracownikom i rodzicom i dzięki temu wszyscy mają świadomość funkcjonowania, specyfiki naszej placówki.
2. Zwiększy się gwarancja zabawy i pracy w warunkach pełnego bezpieczeństwa.
3. Wzrośnie zakres kompetencji nauczycieli i rodziców w zakresie metod radzenia sobie z trudnymi zachowaniami dzieci i zapobiegania sytuacjom konfliktowym.
4. Wzrośnie liczba rodziców biorących udział w organizowanych w przedszkolu formach współpracy i imprezach.
5. Oferta edukacyjna przedszkola będzie na bieżąco weryfikowana i modyfikowana.

## Przedszkole Nr 25 w Poznaniu

---

6. Wzrosnie motywacja do podejmowania działań innowacyjnych przez nauczycieli oraz do efektywniejszej współpracy zespołowej.
7. Wszystkie dzieci opuszczające nasze przedszkole będą miały ukształtowane dobre nawyki żywieniowe i przyzwyczajenia warunkujące im zdrową i bezpieczną zabawę.
8. Dzieci opuszczające mury naszego przedszkola będą emocjonalnie dojrzałe (na miarę swoich możliwości) do podjęcia nauki w szkole, a ich postawa i zachowanie będą odpowiadać wartościom i normom ogólnie przyjętym jako pozytywne.
9. Wzrosnie aktywność dzieci w zakresie przejawiania zainteresowań światem przyrody i ekologią.
10. Wzrosnie efektywność pracy z dziećmi o zwiększonych potrzebach edukacyjnych (uzdolnionych).
11. Zostanie wzbogacona oferta form współpracy ze szkołą.
12. Wyposażenie przedszkola w pomoce dydaktyczne, zabawki itp. będzie systematycznie uzupełniane, a nauczyciele będą bezpośrednio zaangażowani w te działania.
13. Stan techniczny i estetyczny budynku, oraz terenu wokół przedszkola będzie systematycznie poprawiany.

### Wizja dziecka w naszym przedszkolu

#### **Dziecko jest:**

- ☐ ciekawe świata,
- ☐ ufne w stosunku do nauczycieli,
- ☐ radosne,
- ☐ aktywnie uczestniczące w życiu przedszkola,
- ☐ twórcze i samodzielne w działalności zabawowej i edukacyjnej podejmowanej na rzecz własnego rozwoju,
- ☐ uczciwe i prawdomówne,
- ☐ odpowiedzialne i obowiązkowe,
- ☐ kulturalne i tolerancyjne,
- ☐ świadome zagrożeń.

#### **Dziecko ma prawo do:**

- ☐ serdecznej, mądrej miłości i ciepła;
- ☐ spokoju i samotności, gdy tego chce;
- ☐ proszenia o to, czego chce (ale nie wymagania tego)
- ☐ wyrażania swojego zdania;
- ☐ nielogicznego postępowania bez konieczności uzasadniania;
- ☐ samodzielnego podejmowania decyzji;
- ☐ indywidualnego i własnego tempa rozwoju;
- ☐ zabawy i wyboru towarzyszy zabawy;
- ☐ pomocy ze strony dorosłych;
- ☐ popełniania błędów;
- ☐ odnoszenia sukcesów;
- ☐ zmiany zdania ;
- ☐ nauki, informacji, badania i eksperymentowania.

#### **Dziecko ma obowiązek:**

- ☐ używać form grzecznościowych wobec kolegów i dorosłych;
- ☐ dbać o bezpieczeństwo i zdrowie własne oraz kolegów;
- ☐ starać się dbać o porządek w swoim otoczeniu;
- ☐ starać się dbać o swój wygląd i estetykę ubrania;
- ☐ przestrzegać zasad współżycia w grupie, a w szczególności:
- ☐ okazywać szacunek dorosłym i kolegom;
- ☐ szanować wolność i godność osobistą drugiego człowieka;
- ☐ wykazywać się empatią, zrozumieniem i wyrozumiałością.

## **Model absolwenta**

Absolwent Przedszkola:

- jest dobrze przygotowany do podjęcia obowiązków szkolnych,
- ma dobrze rozwinięte procesy poznawcze,
- potrafi współdziałać w zespole,
- jest zainteresowany nauką i literaturą,
- jest samodzielny,
- jest aktywny w podejmowaniu działań,
- lubi działania twórcze,
- jest wrażliwy estetycznie,
- akceptuje zdrowy styl życia,
- ma bogatą wiedzę o środowisku przyrodniczym,
- cechuje się gotowością do działania na rzecz środowiska przyrodniczego i społecznego,
- czuje się Polakiem i Europejczykiem.

**Absolwent przedszkola posiada wiedzę i umiejętności w różnych dziedzinach umożliwiające mu osiągnięcie dojrzałości szkolnej.**

### ***Umiejętności społeczne i wychowanie patriotyczne:***

nawiązuje prawidłowe kontakty z rówieśnikami i dorosłymi;  
zna i stosuje zwroty grzecznościowe;  
przestrzega reguł obowiązujących w społeczności dziecięcej i świecie dorosłych;  
wykazuje inicjatywę w zabawie;  
uwzględnia prawa innych;  
wie, że należy pomagać innym w trudnych sytuacjach;  
szuka sposobów rozwiązywania konfliktów;  
zna swój adres;  
wie, że mieszka w Polsce, i że jest Polakiem; Wielkopolaninem  
rozpoznaje i nazywa symbole narodowe i stolicę Polski;  
wie, że Polska należy do Unii Europejskiej.

### ***Dojrzałość emocjonalna i rozumienie świata wartości:***

rozpoznaje emocje, potrafi je nazwać i adekwatnie je wyraża oraz właściwie reaguje na emocje innych;  
rozpoznaje i akceptuje potrzeby innych;  
potrafi ocenić zachowania jako dobre lub złe;  
prawidłowo reaguje na porażkę, nie wycofuje się, poszukuje nowych rozwiązań;  
rozpoznaje wartości takie jak prawda, piękno, tolerancja, miłość i przyjaźń.

### ***Dbłość o bezpieczeństwo swoje i innych:***

orientuje się w bezpiecznym poruszaniu się po drogach i korzystaniu ze środków transportu;  
zachowuje ostrożność wobec nieznanym;  
wie, czym jest zdrowie i życie, potrafi chronić je przed zagrożeniami;  
wie, jak zachować się w sytuacji zagrożenia, gdzie można otrzymać pomoc, umie o nią poprosić;  
zna numery alarmowe;



## Przedszkole Nr 25 w Poznaniu

---

wie, że nie można samodzielnie używać lekarstw i stosować środków chemicznych;  
próbuje samodzielnie organizować sobie czas;

### ***Dbłość o zdrowie i sprawność fizyczną:***

przestrzega higieny osobistej;  
jest sprawne i aktywne fizycznie;  
zna zasady zdrowego odżywiania;  
rozumie konieczność odpowiedniego przygotowania żywności do spożycia (mycie, gotowanie);  
wie, że nie należy zrywać i spożywać nieznanych roślin i owoców;  
wie, że podczas choroby konieczne jest przyjmowanie lekarstw i wie, że leki może mu podawać tylko osoba dorosła.

### ***Umiejętności samoobsługowe, nawyki higieniczne i kulturalne:***

jest samodzielne w zakresie samoobsługi;  
wie kiedy i dlaczego należy myć ręce;  
dba o swoje rzeczy i schludny wygląd;  
utrzymuje porządek w swoim otoczeniu;  
właściwie zachowuje się przy stole.

### ***Rozwój mowy:***

koncentruje uwagę na rozmówcy;  
wypowiada się swobodnie i zrozumiale dla otoczenia, wyraża własne sądy;  
pyta o niezrozumiałe słowa i fakty;  
rozumie dłuższe treści czytane i opowiadane;  
rozumie złożone polecenia;  
wymawia wszystkie głoski prawidłowo.

### ***Czynności intelektualne:***

rozumie i określa stosunki przestrzenne, czasowe, ilościowe;  
różnicuje stronę lewą i prawą;  
klasyfikuje przedmioty podając uogólnienia;  
układa historyjki obrazkowe, potrafi przewidywać i wnioskować;  
liczy i rozróżnia błędne liczenie od poprawnego;  
tworzy sekwencje wieloelementowe;  
dysponuje sprawnością rąk oraz koordynacją wzrokowo – ruchową potrzebną do nauki pisania;  
rysuje wzory od lewej do prawej strony kartki;  
rozpoznaje w słowach sylaby i głoski;  
interesuje się czytaniem i pisanem, jest gotowe do nauki czytania i pisania.

### ***Rozumienie i znajomość świata przyrody:***

dostrzega zmiany zachodzące w przyrodzie związane ze zmianami pór roku;  
dostrzega przystosowanie roślin i zwierząt do życia w określonym środowisku;  
wie, jakie warunki potrzebne są do rozwoju roślin i zwierząt; wie, jakie niebezpieczeństwa zagrażają przyrodzie ze strony człowieka i w jaki sposób człowiek może ją chronić .

### ***Wychowanie przez sztukę:***

wypowiada swoją zdolność do przeżywania poprzez różnorodne techniki plastyczne

## Przedszkole Nr 25 w Poznaniu

---

jest zainteresowany dziełami kultury, wrażliwy na piękno przyrody; zna różne instytucje kulturalne, bywa w nich i wie jak się w nich zachować; tworzy muzykę przy użyciu prostych instrumentów perkusyjnych; zna i śpiewa piosenki z dziecięcego repertuaru; wykonuje proste formy taneczne; odgrywa role w zabawach parateatralnych.

### Zasady naszej pracy

#### **1. Metody i formy pracy**

#### **2. Programy realizowane w przedszkolu**

#### **Metody i formy pracy**

Aby zrealizować obowiązujące treści programowe, wykorzystywane są metody aktywne, problemowe i twórcze oraz metody tradycyjne. Wszystkie metody pracy z dzieckiem uwzględniają podstawową formę jego aktywności tj. zabawę. Organizacja pracy nauczyciela z wykorzystaniem w/w metod uwzględniać będzie wielostronny rozwój dziecka.

#### **Do metod tych należą m.in.:**

- Ruch Rozwijający Weroniki Sherborne,
- opowieść ruchowa,
- gimnastyka twórcza K. Orfa
- gimnastyka ekspresyjna R. Labana,
- pedagogika zabawy (KLANZA),
- metoda prof. Gruszczyk – Kolczyńskiej,
- relaksacja,
- techniki parateatralne, pantomima, drama,
- zabawy paluszkowe,
- metoda projektu,
- metoda Froebela.

#### **Metoda Weroniki Sherborne**

Metoda Ruchu Rozwijającego nawiązuje do najbardziej prymitywnego sposobu porozumiewania się ludzi między sobą jakim jest język ciała. Zajęcia prowadzone metodą Weroniki Sherborne pogłębiają relacje międzyludzkie, pomagają docenić bliskość drugiego człowieka. Ćwiczenia te powinny być radosną zabawą, gdyż wtedy dziecko realizuje swoje potrzeby – relaksuje się, uczy się używać siły i delikatności, rozwija świadomość przestrzeni i orientacji, ćwiczy stabilność ciała, panuje nad jakością ruchu, uczy utrzymywać kontakt wzrokowy z drugą osobą, kształtuje zdolność tworzenia więzi.

#### **Metoda opowieści ruchowej**

Istotą tej metody jest obrazowe opowiadanie przez nauczyciela bajki, opowieści, które skłaniają dziecko do ruchowego interpretowania usłyszanych treści, a także uaktywnia wyobraźnię dziecka. Układ opowiadania musi opierać się na zasadzie wszechstronności, aby angażując wyobraźnię dziecka usprawniał wszystkie główne grupy mięśniowe oraz narządy wewnętrzne.

#### **Gimnastyka twórcza C. Orffa**

## Przedszkole Nr 25 w Poznaniu

---

W metodzie tej trzy czynniki : muzyka, mowa i ruch przenikają się wzajemnie i dają dziecku możliwość rozwijania inwencji twórczej i samo ekspresji. Punktem wyjścia do budowania prostych form muzycznych jest moment, gdy dziecko potrafi zaśpiewać tekst z własną melodią. Melodię tworzy dziecko przy użyciu instrumentów perkusyjnych. Ćwiczenia mowy służą przygotowaniu do prawidłowej dykcji i wzbogacają słownictwo dziecka. Rytmiczność mowy jest źródłem improwizacji głosem, ruchem z udziałem rąk, nóg. Szczególne znaczenie w metodzie Orffa odgrywa improwizacja ruchowa, która rozwija fantazję i nadaje płynność ruchową.

### *Gimnastyka ekspresyjna R. Labana*

W gimnastyce Labana obowiązują trzy zasady konstrukcji zajęć: zasada wszechstronności, zasada naprzemienności wysiłku i rozluźniania, zasada stopniowania trudności. Labanowska metoda gimnastyki przyjmuje różne formy: ćwiczenia muzyczno-ruchowe, taniec, improwizacja ruchowa, inscenizacja, pantomima. Stosując w zajęciach ruchowych metodę Labana należy pamiętać o jej podstawowych założeniach. Opiera się ona na 16 tematach, z których każdy uwzględnia inny charakter ruchu.

### *Pedagogika zabawy*

Oparta jest przede wszystkim na przeżyciu emocjonalnym i osobistym, zaangażowaniu dziecka i nauczyciela. Siłą przewodnią pedagogiki zabawy wyrosłej na gruncie filozofii humanistycznej jest wiara w człowieka, w jego dobroć i potencjalne możliwości. Zadaniem nauczyciela jest stworzenie jak najlepszych warunków do wyzwolenia i urzeczywistnienia pozytywnego potencjału dziecka.

Pedagogika zabawy dysponuje metodami, które pozwalają uwierzyć każdemu z nas, że jest wspaniałym człowiekiem, ale również pomaga odkryć nasze najlepsze cechy, ułatwia kontakty pomiędzy poszczególnymi członkami danej grupy na bezpiecznym, zaakceptowanym przez wszystkich poziomie. Celem pedagogiki zabawy jest harmonijny i wszechstronny rozwój jednostki funkcjonującej w ramach określonej grupy, a także pomoc w odkrywaniu jej najlepszych cech. Preferuje ona dużą aktywność każdego członka grupy i grupy, jako całości.

### *Dziecięca matematyka prof. Edyty Gruszczyk-Kolczyńskiej*

Rozwiązywanie zadań matematycznych polega przede wszystkim na dostrzeganiu i pokonywaniu trudności. Temu procesowi często towarzyszą przykre emocje i napięcie. Dlatego w uczeniu matematyki bardzo ważna jest odporność emocjonalna dziecka. Kształtujemy tę odporność poprzez organizowanie ćwiczeń rozwijających zdolność do rozumnego kierowania swoim zachowaniem w sytuacjach trudnych. Następnym wyznacznikiem gotowości dziecka do uczenia się matematyki są: dziecięce liczenie, dobra koordynacja wzrokowo-słuchowa i sprawność manualna. Przy nauczaniu matematyki wymaga się bowiem od dziecka, aby dokonywało czynności, które są oparte przede wszystkim na spostrzeganiu, koordynacji wzrokowo- ruchowej i sprawności rąk. Pomagamy dziecku rozpocząć przygodę z matematyką w łagodny i przystępny dla niego sposób. Chcemy, aby dziecko nie zniechęcało się trudnościami, ale wytrwale i chętnie zaprzyjaźniło z matematyką.

### *Metoda projektu*

Metoda projektu należy do interaktywnych metod nauczania. Jej istota polega na tym, że dzieci realizują określone duże i czasochłonne przedsięwzięcia w oparciu o przyjęte założenia. Najważniejsze zalety jej stosowania to: rozwijanie samodzielności, umiejętności

## Przedszkole Nr 25 w Poznaniu

---

współpracy z innymi, integrowanie grupy rówieśniczej, uwzględnianie rozwoju indywidualnego, uzdolnień dzieci, potrzeb, zainteresowań, budzenie aktywności poznawczej, kreatywności. Praca z projektem to okazja dla dzieci, by się czegoś nauczyć i rozwijać własne umiejętności, weryfikować swoją wiedzę, a jednocześnie dowiadywać się, co się uzyskało w wyniku wspólnych starań, sprawdzając tym samym własną efektywność. W realizacji projektu biorą udział wszystkie dzieci. Zadania oczywiście są dostosowane do wieku i możliwości grupy.

Najważniejszym elementem realizacji projektu jest jego zakończenie, czyli prezentacja rezultatów pracy całego zespołu oraz jego ewaluacja, w której poprzez różne formy staramy się dowiedzieć czego dzieci się dowiedziały i nauczyły, jakie umiejętności zdobyły, co zapamiętały i najważniejsze, co zrozumiały. Najczęściej ewaluacja przybiera formę konkursów międzygrupowych, quizów, pokazów, małych form teatralnych itp. Ważnym elementem w pracy metodą projektów jest też włączanie osób z zewnątrz, w tym także rodziców.

### **Metoda Froebła**

Koncepcja pedagogiczna Froebła oparta jest o trzy główne idee: jedności wszechświata, szacunku dla dziecka i jego indywidualności oraz znaczenia zabawy w rozwoju dziecka. Akcentuje w szczególności indywidualność dziecka, poszanowanie i ochronę jego zabawy, rozwijanie poczucia przynależności do grupy i społeczności, umiejętności współpracy i współdziałania, poczucia wspólnoty, samodzielności i odpowiedzialności. Cechuje ją nastawienie na rozwój aktywności dzieci w zabawie i pracy przy użyciu klocków zwanych „darami” oraz zasobów środowiska przyrodniczego. Charakterystyczne dla tej metody są poranne spotkania w kole z użyciem darów, aktywność w małych grupach zabawowo – zadaniowych (grupa darów, grupa badawcza, grupa twórcza, grupa gospodarcza), w toku których dzieci podejmują działania badawcze i twórcze, prace ręczne, a także pracę w ogródku i kąciu kuchennym.

### **Podstawowe formy działalności wychowawczo-dydaktycznej przedszkola to:**

1. zabawa;
2. stałe zajęcia z dziećmi w rytmie dnia, tygodnia, miesiąca prowadzone przez nauczyciela – najczęściej z całą grupą bądź w zespołach;
3. zajęcia stymulacyjne organizowane w małych zespołach bądź indywidualnie;
4. zajęcia wspomagające rozwój dziecka z zaburzeniami lub trudnościami rozwojowymi – najczęściej indywidualnie;
5. zajęcia z dzieckiem zdolnym
6. spacer, wycieczki;
7. imprezy i uroczystości przedszkolne np.: Pasowanie na przedszkolaka, dzień Babci i Dziadka, itp.

Jednak najważniejszą formą aktywności dziecka jest zabawa, która jest dominująca w pracy naszego przedszkola. Wynika to z przeświadczenia, że dziecko powinno uczyć się – bawiąc i bawić się – ucząc. Oznacza to, że proces nauczania powinien być związany z zabawą.

### **Poprzez zabawę:**

- dostarczamy dziecku wiedzy o samym sobie i otaczającej rzeczywistości;
- wyrabiamy szacunek do siebie i wewnętrzną motywację do wytrwałości;
- kształtujemy umiejętność radzenia sobie z emocjami;
- uczymy dzieci umiejętności porozumiewania się z innymi;
- uczymy pracy w zespole;
- przygotowujemy do świadomego podejmowania decyzji oraz niezależnego myślenia;
- uczymy radzenia sobie w sytuacjach krytycznych i rozwiązywania konfliktów itp.

## Przedszkole Nr 25 w Poznaniu

---

Nasze dzieci przejawiają najczęściej swą aktywność w zabawach: ruchowych, manipulacyjnych, konstrukcyjnych, tematycznych, dydaktycznych, badawczych itp.

### Programy realizowane w przedszkolu

#### **Program wychowania przedszkolnego**

Każdego roku nauczyciele wybierają program i podręczniki, które będą realizowane w danym roku szkolnym. Podstawowym kryterium doboru programu jest dopuszczenie przez dyrektora przedszkola oraz jego zgodność z „Podstawą programową wychowania przedszkolnego”.

Zajęcia w poszczególnych grupach prowadzone są w oparciu o program:

**Zanim będę uczniem** - E. Tokarska, J. Kopała oraz programy autorskie wpisane w przedszkolny zestaw programów

#### **Programy autorskie:**

#### **„Program zajęć dla dzieci w wieku przedszkolnym z obniżoną sprawnością manualną”**

Celem głównym jest wspomaganie rozwoju manualnego dzieci oraz wskazanie rodzicom, w jaki sposób można to robić. Poprzez realizację programu dzieci mają podnieść sprawność w zakresie małej motoryki, sprawnie posługiwać się przyborami, wykonywać celowe i precyzyjne ruchy rąk, w działaniu kierować się schematami przestrzennymi, znać i stosować pojęcia prawo-lewo. Dzięki prowadzonym zajęciom dzieci mają możliwość przeżywania sukcesu i nabywania większej pewności siebie.

#### **„Program Adaptacyjny”**

Celem programu jest: ułatwienie dzieciom wejścia w środowisko przedszkolne i skrócenie do minimum procesu adaptacji poprzez umocnienie w nich poczucia bezpieczeństwa, umożliwienie rodzicom poznania i obserwowania osób sprawujących opiekę nad ich dziećmi w celu zniesienia lęku związanego z pozostawieniem dziecka pod opieką obcych osób i ułatwienia dalszej pomyślnej współpracy dom-przedszkole, przygotowanie rodziców do udzielania dzieciom wsparcia psychicznego.

#### **„Program Wychowawczy”**

Głównym celem programu jest wychowanie inteligentnego emocjonalnie człowieka w duchu poszanowania symboli narodowych, miłości do rodziny szacunku do siebie.

Program zawiera materiał edukacyjny, który określa umiejętności dziecka i sposoby działań zarówno dla dziecka jak i nauczyciela podporządkowane sygnalizowanym celom i treściom, ku którym należy dążyć. W programie zamieszczono wypracowany przez nauczycieli i wychowanków naszego przedszkola „kodeks zachowań”, formy nagradzania zachowań respektujących przyjęte normy przez dzieci młodsze i starsze.

#### **„Pokochaj teatr” – program zajęć teatralnych dla dzieci przedszkolnych**

Celem głównym programu jest wykorzystywanie technik teatralnych do rozwijania twórczej aktywności dzieci.

Poprzez formy teatralne i parateatralne dziecko:

## Przedszkole Nr 25 w Poznaniu

---

- wyraża myśli i emocje w sposób społecznie akceptowany,
- przeżywa sukces,
- odkrywa siebie i własne możliwości twórcze,
- nabywa większej pewności siebie i wiary we własne siły,
- doskonali sprawność swoich zmysłów,
- czuje się zauważone i docenione,
- tworzy krótkie teksty oraz dialogi w oparciu o treść znanego utworu,
- potrafi dłużej skoncentrować się na wykonywanej czynności,
- potrafi współpracować w grupie.

### **„Razem” – program edukacji społecznej dziecka przedszkolnego**

Okres przedszkolny jest szczególnym czasem, w którym dziecko nabywa wiele umiejętności społecznych, gdzie uczy się budować pozytywne relacje - oparte na szacunku do drugiego człowieka, a wyrażające się w kulturalnym zachowaniu, miłym, życzliwym podejściu do innych.

Celem głównym programu jest: kształtowanie prawidłowych postaw społecznych dziecka w wieku przedszkolnym.

Zawarty w programie materiał:

- Ja – o samoświadomości i uczuciach,
- W rodzinie – o najbliższych,
- Wśród kolegów – o współpracy w zespole,
- Wśród nieznajomych – o kulturalnym zachowaniu w miejscach publicznych, o bezpieczeństwie i asertywności,
- Przyjaciół to skarb – o najgłębszych uczuciach i więziach międzyludzkich.

Program przewidziany jest do realizacji wśród wszystkich dzieci przedszkolnych.

### **„Bezpieczny przedszkolak”**

Wychowanie do przestrzegania zasad bezpieczeństwa to nie tylko wdrażanie dziecka do respektowania zakazów i nakazów, ale także przyzwyczajanie do pewnych „ograniczeń” z nich wynikających. Stąd niezwykle ważne jest: uwrażliwienie dziecka na różnorodne niebezpieczeństwa, umiejętność przewidywania przez nie skutków podejmowanych działań, to także promowanie pomysłów na bezpieczne spędzanie wolnego czasu, rozumieniu reguł i norm niezbędnych do prawidłowego funkcjonowania w kontaktach z otoczeniem oraz pomoc innym. Ważne jest, aby dzieci poznały sposoby radzenia sobie w sytuacjach trudnych, niebezpiecznych a także potrafiły zapobiegać ich powstawaniu.

Celem programu „Bezpieczny przedszkolak” jest: uświadomienie dzieciom grożących im niebezpieczeństw, nauczenie unikania zagrożeń, wyrabianie umiejętności radzenia sobie w sytuacjach niebezpiecznych, poznanie podstawowych zasad poruszania się po drogach oraz właściwego, kulturalnego zachowania się w środkach komunikacji publicznej.

### **„Program profilaktyczny”**

Program profilaktyczny ma za zadanie tworzyć warunki do kształtowania pozytywnych postaw i wartości, ułatwić dzieciom dokonywanie wyborów, mających znaczenie zarówno dla obecnego jak i przyszłego życia, uświadomić zagrożenia, które mogą wystąpić w różnych środowiskach, w których dziecko przebywa oraz zmniejszyć zasięg zachowań ryzykownych. Obejmuje działania, które stwarzają dzieciom okazję do aktywnego uczestnictwa w gromadzeniu doświadczeń powodujących wzrost ich zdolności do radzenia sobie w potencjalnie trudnych sytuacjach życiowych, działania z zakresu edukacji i informacji oraz budowania alternatyw (np. alternatywne style bycia, spędzania wolnego czasu), wczesnej interwencji i edukacji prozdrowotnej.

Program profilaktyczny adresowany jest do całej społeczności przedszkolnej.

## Kodeks przedszkolaka

1. **Wspólnie i zgodnie bawię się z dziećmi.**
2. **Potrafię czekać na swoją kolej podczas działalności zabawowej i edukacyjnej.**
3. **Szanuję własność cudzą i wspólną.**
4. **Wiem, że praca innych jest trudem, który należy szanować i tego samego oczekuję od innych.**
5. **Do zabawy biorę tylko te zabawki, którymi teraz będę się bawić, a po skończonej zabawie odłożę je na miejsce.**
6. **Bawię się tak, aby nie powodować zagrożenia i przykrości innym.**
7. **Pomagam innym młodszym i mniej sprawnym kolegom.**
8. **Próbuję samodzielnie rozwiązywać sytuacje problemowe zgodnie z ogólnie przyjętymi normami.**
9. **Stosuję formy grzecznościowe: proszę, dziękuję, przepraszam itp.**
10. **Wiem, że w przedszkolu jestem po to, aby zdobyć wiedzę i umiejętności potrzebne mi w szkole.**

## Reguły zachowań obowiązujące w przedszkolu

Ustalone zostały reguły, w których zawarte są jednakowe dla wszystkich dzieci w przedszkolu wypracowane normy dotyczące:

- zachowania podczas spożywania posiłków,
- zachowania w łazience,
- zachowania w szatni,
- zachowania w sali,
- zachowania podczas pobytu w ogrodzie przedszkolnym,
- zachowania podczas wycieczek i spacerów,
- zachowania podczas imprez i uroczystości.

### 1. *Reguły zachowań obowiązujące podczas spożywania posiłków*

- siedzimy w pozycji lekko pochylonej ku stołowi,
  - jemy w ciszy,
  - jemy z niezbyt otwartymi ustami, powoli,
  - sztućkami posługujemy się bezpiecznie i kulturalnie,
  - po skończonym posiłku wycieramy usta serwetką,
  - odchodząc od stołu, cicho wstajemy i lekko odsuwamy krzesło, wychodzimy, zasuujemy krzesło i mówimy „dziękuję”,

### 2. *Reguły zachowań w łazience*

#### a) mycie rąk (przed i po posiłku, po wyjściu z toalety, przed oglądaniem książek)

- podwijamy rękawy,
- moczemy ręce, pocieramy namydłone ręce, płuczemy,
- zakręcamy kran,
- otrząsamy ręce nad zlewem,
- wycieramy dłonie w swój ręcznik, ewentualnie w ręcznik jednorazowego użytku
- zawieszamy ręcznik na właściwym wieszak

#### b) pielęgnacja zębów

- do kubka wlewamy letnią wodę,

## Przedszkole Nr 25 w Poznaniu

---

- dwukrotnie płuczemy usta,
- na szczotkę wyciskamy pastę,
- myjemy zęby okrężnymi ruchami,
- kilkakrotnie płuczemy jamę ustną wodą,
- wkładamy szczoteczkę do kubka do góry włosiem,
- kubek ze szczotką ustawiamy w wyznaczonym miejscu.

### c) higiena potrzeb fizjologicznych

- korzystamy z toalety wyłącznie pojedynczo,
- zawsze po sobie splukujemy toaletę,
- myjemy ręce po wyjściu z toalety.

### 3. **Reguły zachowań w szatni**

- starannie składamy swoją odzież i odkładamy na półkę,
- pamiętamy o kolejności zakładania odzieży przed wyjściem,
  - po powrocie, przed wejściem do budynku otrzepujemy buty i je wycieramy o wycieraczkę,
- przy rozbieraniu pamiętamy o kolejności zdejmowania odzieży,
- pamiętamy, aby pomagać kolegom, którzy potrzebują pomocy.

### 4. **Reguły zachowań w sali**

- nie biegamy,
- dzielimy się wszystkim,
- mówimy umiarkowanym głosem,
- gramy uczciwie,
- nie bijemy innych,
- sprzątamy po sobie zabawki i przybory, którymi pracowaliśmy,
- nie niszczymy zabawek,
- używamy zwrotów grzecznościowych.

### 5. **Reguły zachowań podczas pobytu w ogrodzie przedszkolnym**

- bezpiecznie korzystamy z urządzeń,
- nie popychamy innych,
- nie bijemy się,
- pomagamy młodszym kolegom,
- nie oddalamy się z terenu ogrodu,
- słuchamy poleceń nauczyciela.

### 6. **Reguły zachowań podczas wycieczek i spacerów**

- idziemy kolejno parami,
- nie popychamy się,
- uważnie słuchamy,
- przestrzegamy zasad ruchu drogowego.

### 7. **Reguły zachowań obowiązujące podczas imprez, uroczystości, spotkań**

- zajmujemy wyznaczone miejsce,
- witamy się z gośćmi,
- uważnie słuchamy,
- żegnamy się z gośćmi,
- wychodzimy w ustalonej kolejności



# Przedszkole Nr 25 w Poznaniu

## Preferowany w przedszkolu styl wychowania

W przedszkolu preferowany jest demokratyczny styl wychowania wzbogacony o elementy oddziaływania autokratycznego. Styl autokratyczny obowiązuje w przypadkach warunkujących bezpieczeństwo dziecka oraz określania ram właściwego zachowania. Należy pamiętać, że wyizolowany styl autokratyczny jest niekorzystny dla rozwoju osobowości dziecka, gdyż oparty jest na zakazach, nakazach i karach. Autokratyczna ingerencja jest jednak czasem konieczna w przypadkach, gdzie działać należy szybko i zdecydowanie, gdzie działalność dziecka jest szkodliwa i niebezpieczna lub nie przestrzega ono znanych i oczywistych norm.

## System nagród i kar

Dzieci potrzebują precyzyjnego określania, co jest dozwolone, a czego nie wolno. Opracowując wspólnie z nimi „Kodeks zachowań” musimy zarówno wspierać i motywować je do przestrzegania obowiązujących norm i zasad, jak również konsekwentnie go egzekwować. W naszej opinii najskuteczniejszym środkiem wychowania jest nagroda i pochwała. Mają one wartość zachęcającą do pracy dla każdego człowieka, a tym bardziej dziecka. Uznanie i akceptacja mobilizują do dalszych wysiłków. Przedszkolny system motywacji oparty jest na wzmacnianiu pozytywnym.

## Formy nagradzania zachowań respektujących ustalone normy i zasady:

pochwała indywidualna,  
pochwała przed całą grupą,  
pochwała przed rodzicami,  
nagrada przez sprawienie dziecku przyjemności wybranej przez niego (np. ciekawa zabawka, ulubiona gra dziecka, itp.),  
przydzielanie „przyjemnych” obowiązków,  
drobne nagrody rzeczowe np. naklejki, ordery, serduszka, dyplomy itp.

## Formy karania za niestosowanie się do ustalonych wspólnie zasad:

upomnienie słowne,  
rozmowa – przedstawienie następstw zachowania – skłonienie do autorefleksji,  
kara naturalna – zadośćuczynienie wyrządzonej krzywdzie, naprawianie szkody,  
odmówienie dziecku przyjemności,  
czasowe odbieranie przyznanego przywileju,  
chwilowe wykluczenie dziecka z zabawy w celu przemyślenia swojego postępowania:  
- posadzenie na „krzeselku przemyśleń”,  
- w skrajnych przypadkach wyprowadzenie dziecka poza miejsce zabaw pod opieką osoby dorosłej.  
Wychowawcy autorytatywni (demokratyczni) potrafią ustalić reguły zachowania, jednocześnie wspierając dziecko w jego poczynaniach. Radzą, ale nie kontrolują za często, pozwalają na współdziałanie w podejmowaniu różnych decyzji. Cenią niezależność swoich podopiecznych, uczą odpowiedzialności wobec rodziny rówieśników i społeczności. Wyrażają ostry sprzeciw w stosunku do złego zachowania dziecka, akceptując przy tym jego osobę. Wyrażają swoje uczucia i oczekiwania. Często udzielają pochwał, ale dają też dziecku odczuć konsekwencje złego zachowania. Jak wykazują badania, dzieci w ten sposób wychowywane są pewne siebie (ale nie zarozumiałe), niezależne, zdecydowane, lubiane i cenione.

## Indywidualne kwestie merytoryczne

### Ramowy rozkład dnia

6:00 – 7:30

Schodzenie się dzieci:

## Przedszkole Nr 25 w Poznaniu

7:30 - 8:00	Zabawy dowolne wg zainteresowań dzieci: manipulacyjne, konstrukcyjne, tematyczne, dydaktyczne. Indywidualne wspomaganie i korygowanie rozwoju, praca z dzieckiem zdolnym – pozostałe dzieci zabawy dowolne.
8:00 – 8:30	Realizacja Podstawy Programowej Zabawy ruchowe i czynności higieniczno-porządkowe
8:30 – 9:00	Śniadanie
9:00 – 10:00	Zajęcia dydaktyczne
10:00–11:15	Zabawy w ogrodzie przedszkolnym, spacer, obserwacje przyrodnicze
11:15-11:30	Czynności higieniczno-porządkowe
11:30-12:00	I obiad
12:00-12:30	Zabawy dowolne według zainteresowań dzieci
12:30-13:00	Indywidualne wspomaganie i korygowanie rozwoju, praca z dzieckiem zdolnym – pozostałe dzieci zabawy dowolne
13:00-13:30	Czynności higieniczno-porządkowe, przygotowanie do obiadu
13:30-14:00	II obiad
14:00-14:30 14:30-17:00	Rozchodzenie się dzieci Zabawy relaksacyjne lub zabawy o niewielkim natężeniu ruchu. Zabawy w ogrodzie przedszkolnym lub zabawy dowolne według zainteresowań dzieci.

**Proporcje zagospodarowania czasu przebywania dziecka w przedszkolu:**

**I – co najmniej 1/5 czasu przeznaczono na zabawę,**

**II – najwyżej 1/5 czasu zajmują zajęcia dydaktyczne,**

**III – co najmniej 1/5 czasu dzieci spędzają na powietrzu.**

**Pozostałe 2/5 czasu nauczyciel może go zagospodarować na:**

**IV – pracę wyrównawczą, pracę z dzieckiem zdolnym...**

**V- czynności opiekuńcze, samoobsługowe, organizacyjne.**

### Wyżywienie

W naszym przedszkolu bardzo dużą wagę przywiązuje się do żywienia dzieci. Stawkę żywieniową ustala się z Radą Rodziców. Od 1 września 2010 roku zmieniają się zasady podawania posiłków .

- godz. 8.30 śniadanie
- godz.11.30 I obiad zupa z pieczywem, owoce, soki
- godz.13.30 II obiad dania mięsne, mączne z surówkami, owocami, napojem.

Przedszkole prowadzi blok żywieniowy. Produkty do posiłków kupowane są w gospodarstwach ekologicznych, bowiem dbamy o zdrowie naszych dzieci.

### Oferta edukacyjna przedszkola

- **opieka psychologiczno-pedagogiczna**
- **system badania osiągnięć dzieci**
- **współpraca z rodzicami**
- **współpraca ze szkołami**
- **współpraca z innymi instytucjami**
- **współpraca ze studentami**
- **współpraca zespołu pedagogicznego**
- **promocja placówki**

## Przedszkole Nr 25 w Poznaniu

---

W ramach świadczenia usług edukacyjnych i ogólnorozwojowych nasze przedszkole zapewni dziecku uczestnictwo w:

- zabawach i zajęciach programowych, planowanych i organizowanych przez nauczyciela;
- zajęciach z religii na życzenie rodziców;
- zajęciach gimnastyki korekcyjnej;
- zajęciach z logopedii;
- zabawach muzyczno – ruchowych w ramach rytmiki;
- nauki języka angielskiego – dzieci starsze.

Ponadto w zajęciach dodatkowych opłacanych w całości przez rodziców:

- nauki języka angielskiego – dzieci młodsze;
- zabawach przy muzyce z elementami tańca;
- judo.

Przedszkole proponuje również dzieciom dodatkowo imprezy, które na stałe weszły w harmonogram organizacji pracy naszej placówki:

- ✓ Pasowanie na przedszkolaka
- ✓ Andrzejkki
- ✓ Mikołajki
- ✓ Spotkanie z Gwiazdorem
- ✓ Wigilia z rodzicami
- ✓ Dzień Babci i Dziadka
- ✓ Bal karnawałowy
- ✓ Pierwszy dzień wiosny
- ✓ Zajączek wielkanocny
- ✓ Dzień mamy i taty
- ✓ Dzień Dziecka
- ✓ Zakończenie roku szkolnego

### ***Opieka psychologiczno-pedagogiczna***

Oferta edukacyjna gwarantuje wszystkim dzieciom opieką psychologiczno-pedagogiczną i logopedyczną.

Opieka psychologiczno-pedagogiczna polega na wspomaganiu indywidualnego rozwoju dzieci poprzez organizowanie i udzielanie wychowankom i ich rodzicom pomocy psychologiczno-pedagogicznej i logopedycznej w zakresie:

- diagnozowania dziecka (rozpoznawania mocnych stron i ewentualnych deficytów rozwojowych, dysharmonii);
- organizowania różnych form pomocy (zajęcia korekcyjno-kompensacyjne, logopedyczne, konsultacje i porady i inne zajęcia o charakterze terapeutycznym);
- wspierania rodziców i nauczycieli w rozwiązywaniu trudności wychowawczych;
- umożliwiania rozwijania umiejętności wychowawczych rodziców i nauczycieli (psychoedukacja, poradnictwo).

Pomoc psychologiczno-pedagogiczna i logopedyczna dotyczy przede wszystkim:

- dzieci, u których stwierdzono specyficzne trudności, uniemożliwiające uzyskanie gotowości do podjęcia nauki w szkole;
- dzieci należących do grupy ryzyka ze specyficznymi trudnościami w uczeniu się;
- dzieci z zaburzeniami komunikacji językowej;
- dzieci z trudnościami adaptacyjnymi;
- dzieci z zaburzeniami rozwoju mowy;

## Przedszkole Nr 25 w Poznaniu

---

- dzieci z wadą wymowy;
- dzieci ze szczególnymi uzdolnieniami.

Pomoc psychologiczno-pedagogiczna i logopedyczna udzielana jest dziecku:

- na podstawie orzeczenia o potrzebie wczesnego wspomaganie;
- na wniosek nauczyciela;
- na podstawie wstępnej diagnozy dokonanej przez nauczyciela lub specjalistę;
- na prośbę rodzica.

W naszym przedszkolu staramy się także stymulować rozwój dzieci ze szczególnymi uzdolnieniami.

### ***Opis systemu badania osiągnięć dzieci stosowany w przedszkolu***

Zadaniem każdego nauczyciela jest prowadzenie obserwacji pedagogicznych mających na celu poznanie możliwości i potrzeb rozwojowych dzieci oraz dokumentowanie tych obserwacji. Ponadto z początkiem roku poprzedzającego rozpoczęcie przez dziecko nauki w klasie I-ej, nauczyciel przeprowadza analizę gotowości dziecka do podjęcia nauki w szkole. Zarówno obserwacja jak i badanie gotowości szkolnej stanowią podstawę do dokonania szczegółowej diagnozy rozwoju dziecka.

System badania osiągnięć dzieci przedstawia się następująco:

- ✓ diagnoza wstępna – miesiące: IX – X;
- ✓ wyłanianie grup dyspersyjnych, określenie kierunków pracy, opracowanie planów pracy kompensacyjno – wyrównawczej oraz indywidualnych programów wspomagających rozwój dzieci- miesiąc X – XI;
- ✓ realizacja planów i programów – miesiąc XI – VI;
- ✓ ewaluacja podjętych działań po I semestrze – miesiąc I / II;
- ✓ diagnoza końcowa – miesiąc V / VI;
- ✓ opracowanie sprawozdania końcowego, porównanie uzyskanych wyników z diagnozą wstępną, przedstawienie wniosków na RP i na zebraniach z rodzicami.

Badanie osiągnięć dzieci w przedszkolu (oprócz obserwacji) odbywa się w oparciu o inne metody zbierania informacji tj.:

- analiza prac dzieci;
- rozmowy z rodzicami;
- obserwacja zajęć, imprez i uroczystości;
- rozmowy ze specjalistami i osobami prowadzącymi zajęcia dodatkowe.

### ***Opis systemu informowania rodziców o postępach edukacyjnych dzieci w przedszkolu***

Informowanie rodziców o postępach edukacyjnych dzieci jest ważnym elementem oddziaływania wychowawczego.

Przekazując informację o aktualnym stanie rozwoju dziecka, koncentrujemy się w szczególności na jego mocnych stronach rozwoju. Jeśli mamy do przekazania informacje dotyczące trudnych zachowań, to zawsze staramy się mówić o chociażby bardzo drobnych osiągnięciach i zaletach ich pociech, ponieważ ważne jest, by stworzyć klimat bezpieczeństwa i zaufania, tak bardzo potrzebny obu stronom w nawiązywaniu dialogu i wzajemnym zrozumieniu się.

Gromadząc informacje o stanie rozwoju dziecka i jego postępach kierujemy się następującymi zasadami:

- nauczyciele na początku roku szkolnego informują rodziców o wymaganiach edukacyjnych wynikających z realizowanego przez siebie programu nauczania i wychowania;

## Przedszkole Nr 25 w Poznaniu

---

- nauczyciele gromadzą informacje o dziecku i dokumentują jego rozwój w sposób przyjęty w przedszkolu;
- informacje o dziecku zawarte są w arkuszach obserwacyjnych, w teczках i indywidualnych, innych dokumentach zebranych przez nauczycieli;
- rodzice o postępach edukacyjnych swoich dzieci dowiadują się na zebraniach ogólnych, w trakcie indywidualnych rozmów podejmowanych z inicjatywy nauczyciela lub rodzica, informację o postępach dziecka rodzice otrzymują dwa razy w roku – po przeprowadzeniu diagnozy wstępnej i końcowej, oraz w każdym momencie na życzenie rodzica;
- nauczyciele przekazują rodzicom opinię o postępach edukacyjnych dziecka na koniec każdego roku szkolnego.

### ***Współpraca z rodzicami***

W procesie wychowania i edukacji w przedszkolu muszą brać aktywnie udział rodzice. Nauczyciel przedszkola obok głównych odbiorców swoich działań, jakimi są dzieci, pozostaje w rozlicznych interakcjach z rodzicami swoich podopiecznych. Rodzice w przedszkolu traktowani są jako partnerzy w procesie wychowania. Zadaniem wszystkich pracowników placówki jest dbałość o pozytywne relacje z rodzicami wychowanków.

### ***Celem współpracy przedszkola z rodzicami jest:***

- dążenie do jednolitości oddziaływań wychowawczo-dydaktycznych przedszkola i środowiska rodzinnego,
- nawiązanie dobrego kontaktu z rodzicami,
- zapoznanie rodziców z realizowanymi w przedszkolu planami i programami pracy dydaktyczno-wychowawczej,
- przekazanie wiedzy na temat funkcjonowania dziecka w przedszkolu,
- przekazanie informacji o stanie gotowości szkolnej dziecka, aby rodzice mogli je w osiąganiu tej gotowości odpowiednio do potrzeb, wspomagać,
- przekazywanie porad i wskazówek od nauczycieli i psychologa w rozpoznawaniu przyczyn trudności wychowawczych oraz doborze metod w udzielaniu dziecku pomocy,
- wzmacnianie więzi rodzinnych i relacji międzypokoleniowych,
- włączenie rodziców dzieci do życia grupy i przedszkola,
- zaangażowanie rodziców w prace na rzecz przedszkola,
- podnoszenie świadomości edukacyjnej rodziców poprzez pedagogizację,
- ukazanie przedszkola jako placówki aktywnej, realizującej oczekiwania rodziców,
- promowanie placówki w środowisku lokalnym.

### ***Formy współpracy z rodzicami obejmują:***

- zebrania ogólne z rodzicami oraz z Radą Rodziców,
- zebrania grupowe,
- zajęcia adaptacyjne dla dzieci nowo przyjętych do przedszkola,
- konsultacje indywidualne z inicjatywy nauczyciela, dyrektora lub rodzica,
- prowadzenie kącika dla rodziców, m. in. informacje na temat realizacji podstawy programowej wychowania przedszkolnego, eksponowanie prac dzieci,
- organizację i prowadzenie zajęć i dni otwartych dla rodziców,
- organizację szkoleń i warsztatów integracyjnych dla rodziców,
- włączanie rodziców w organizację imprez i uroczystości przedszkolnych,
- organizację akcji charytatywnych.

## ***Współpraca ze szkołami***

Przedszkole prowadzi systematyczną współpracę z najbliższymi szkołami (nr 9, nr 69, nr 77,). Najważniejszym celem tej współpracy jest zapewnienie dzieciom jak najłagodniejszego przekroczenia progu szkolnego, a także pomoc rodzicom w podjęciu decyzji o wyborze szkoły podstawowej dla swoich dzieci.

W ramach współpracy organizujemy;

- zwiedzanie szkół przez dzieci przedszkolne,
- udział dzieci w lekcjach, zajęciach i konkursach organizowanych przez szkoły,

## ***Współpraca z innymi instytucjami***

W pracy dydaktycznej, opiekuńczej i wychowawczej podejmowana jest współpraca z instytucjami na terenie miasta. Współpraca ta, ma na celu urozmaicenie metod i form pracy służących wspomaganie i ukierunkowywaniu rozwoju dzieci zgodnie z ich wrodzonym potencjałem i możliwościami rozwojowymi w relacjach ze środowiskiem społeczno – kulturalnym i przyrodniczym.

### ***Celem współpracy z instytucjami jest:***

- rozbudzanie zainteresowań i rozwijanie zdolności dzieci,
- satysfakcja z wykonanej pracy w postaci podziękowań, wyróżnień i nagród,
- kształtowanie postaw społecznie pożądanых,
- kształtowanie nawyku dbania o bezpieczeństwo swoje i innych dzieci,
- urozmaicenie pracy dydaktycznej, wychowawczej i opiekuńczej,
- poszerzenie kontaktów zawodowych, które mogą zaowocować dalszą współpracą na rzecz dzieci.

### ***Współpraca z:***

- Radą Osiedla ŁAZARZ (udział w konkursach i imprezach, współudział w finansowaniu prowadzonych modernizacji, wyposażenia, remontów);
- Klub Osiedlowy KRAĞ –prezentacja spektakli w wykonaniu naszych dzieci, pobyt dzieci z klubu w ogrodzie przedszkolnym,
- Schroniskiem dla bezdomnych zwierząt (coroczny udział w akcji zbiórki potrzebnych rzeczy dla schroniska);
- Domem Pomocy Społecznej (prezentacje artystyczne z różnych okazji np. "Jasełek",.);
- Gospodarstwem Agroturystycznym (udział dzieci w wycieczkach, zajęciach przyrodniczych i ekologicznych);
- biblioteką dla dzieci (udział dzieci w zajęciach).

## ***Współpraca ze studentami***

Placówka jest otwarta na współpracę z uczelniami kształcącymi kadre pedagogiczną. Każdego roku praktyki pedagogiczne w przedszkolu odbywają studenci pedagogiki ogólnej, zintegrowanej edukacji wczesnoszkolnej i przedszkolnej.

Czas odbywania praktyk przynosi korzyści zarówno studentom, jak i ich opiekunom, ale także dzieciom, które bardzo lubią spotkania ze studentami. Współpraca ta inspiruje do działania w innym wymiarze. Wpływa korzystnie na samoocenę nauczycieli i buduje pozytywny wizerunek przedszkola w środowisku lokalnym.

## ***Współpraca zespołu pedagogicznego***

## Przedszkole Nr 25 w Poznaniu

Rada Pedagogiczna pracuje w zespołach nauczycielskich. Są one tworzone i modyfikowane w zależności od potrzeb przedszkola z uwzględnieniem umiejętności i predyspozycji poszczególnych nauczycieli.

### **Do zadań zespołów zadaniowych należą m.in.:**

- dbałość o wystrój i estetykę przedszkola;
- organizacja imprez i uroczystości;
- tworzenie programów własnych;
- opracowywanie narzędzi badawczych;
- promocja przedszkola (folder, strona internetowa itp.);
- przygotowywanie szkoleniowych rad pedagogicznych;
- ewaluacja realizowanych zadań we wszystkich obszarach pracy;

Poszczególne zespoły zadaniowe monitorują procesy zachodzące w przedszkolu i udoskonalają je z wykorzystaniem nowoczesnej wiedzy i własnych doświadczeń. Dyrektor i nauczyciele dbają o sprawność systemu i właściwe wykorzystanie zasobów. Ponadto nauczyciele współpracują ze sobą na co dzień, prowadzą zajęcia koleżeńskie, dzielą się wiedzą i doświadczeniem w ramach WDN – u.

Wszystkie te działania sprzyjają doskonaleniu umiejętności, wzbogacaniu warsztatu pracy wszystkich nauczycieli.

### **Promocja placówki**

Promocja przedszkola jest w dzisiejszej rzeczywistości niezbędnym elementem zarządzania placówką, a jej jakość zależy zarówno od dyrektora, nauczycieli, jak i od pozostałych pracowników. Naszym zdaniem najlepszą promocją dla placówki jest pozytywna opinia wyrażana przez rodziców i przede wszystkim zadowolenie dzieci. Nie mniej jednak, nie możemy całkowicie pominąć działań promocyjnych, które obejmują m.in.:

- prezentację przedszkola poprzez stronę internetową,
- prowadzenie kroniki przedszkolnej;
- organizację imprez i uroczystości,
- udział dzieci w imprezach i konkursach organizowanych poza przedszkolem;
- upowszechnianie informacji o przedszkolu poprzez foldery,
- dbałość o estetykę otoczenia wewnątrz i na zewnątrz budynku;
- prezentację wydarzeń mających miejsce w przedszkolu w lokalnych mediach;
- udział w akcjach charytatywnych;
- prezentowanie życzliwej postawy wobec klientów przedszkola przez wszystkich pracowników placówki.

## Współpraca w zespole

- **podejmowanie decyzji**
- **podział kompetencji**
- **zajęcia dodatkowe**

### **Podejmowanie decyzji :**

a	b	c	d	
x				Zatrudnianie personelu

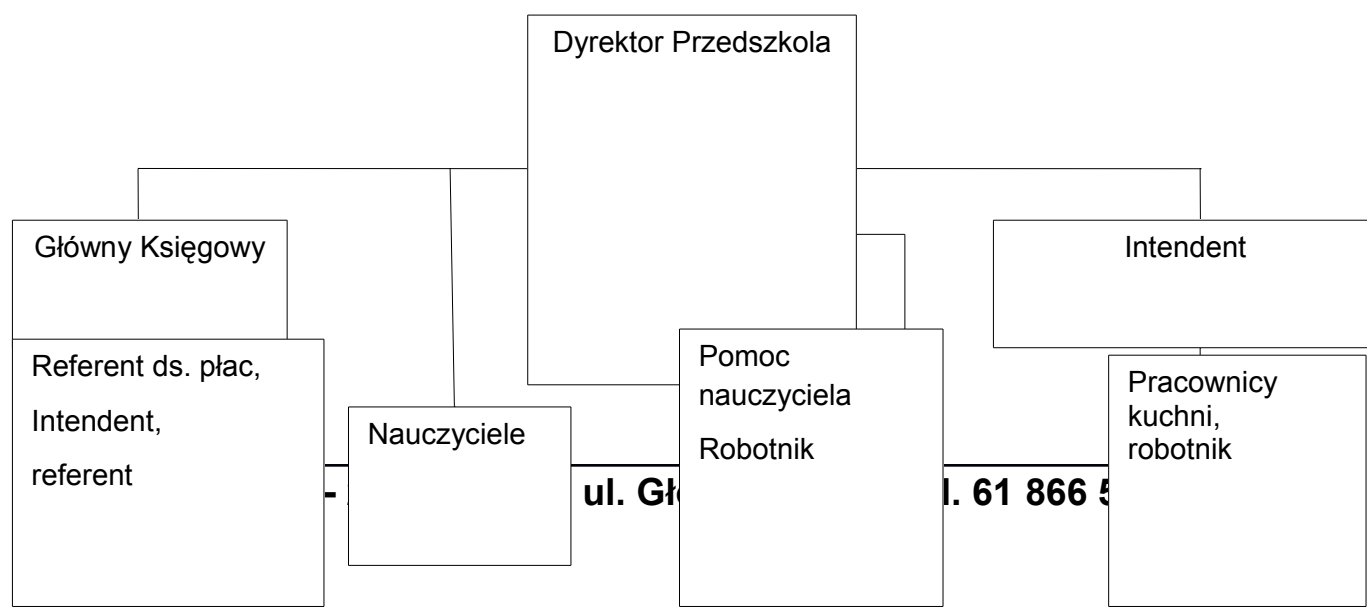
## Przedszkole Nr 25 w Poznaniu

x				Przyjmowanie nowych dzieci do przedszkola
		x		Koncepcja pedagogiczna
		x		Plany wychowawczo-dydaktyczne
		x		Wyjazdy z dziećmi
		x		Współpraca w zespole
x				Układanie planu dyżurów
	x			Praktyki pedagogiczne
x				Doskonalenie zawodowe
x				Urlopy
		x		Współpraca z zespołem doradczym
x				Przydział zadań dla niepełnozatrudnionych
x				Praca personelu niepedagogicznego
		x		Organizacja i prowadzenie narad
x			x	Opinie o pracy nauczyciela
x				Zakupy
x			x	Współpraca z instytucjami
		x		Wspomaganie dzieci
		x	x	Uroczystości i imprezy przedszkolne

- a - dyrekcja samodzielnie
- b - nauczycielki danego oddziału
- c - zespół i dyrekcja
- d - rodzice

### Podległość służbowa

#### Schemat organizacyjny Przedszkole Nr25 – podległość służbowa





## Zajęcia dodatkowe w przedszkolu:

Przedszkole umożliwia organizację zajęć dodatkowych w całości opłacanych przez rodziców. Spośród wielu ofert dostępnych na przedszkolnym rynku edukacyjnym w naszym przedszkolu organizuje się zajęcia:

- języka angielskiego – dzieci młodsze
- tańce
- judo.

Częstotliwość zajęć dodatkowych:

- język angielski 2 razy w tygodniu
- tańce - 2 razy w tygodniu
- judo – raz w tygodniu

## Roczne plany pracy wychowawczo-dydaktycznej

## Dalsza praca nad koncepcją

### **Zamierzenia do dalszej pracy:**

#### ***w zakresie dostrzegania potrzeb dzieci i rodziców:***

- systematyczna analiza potrzeb dzieci i rodziców pod kątem możliwości rozszerzenia oferty edukacyjnej;
- fotograficzne dokumentowanie działalności dziecka w przedszkolu;
- planowanie cyklicznych spotkań indywidualnych z rodzicami;
- opracowanie procedur do pracy z dzieckiem zdolnym;
- przygotowanie się do ewentualnego przyjmowania dzieci poniżej 3 roku życia.

#### ***w zakresie doskonalenia zawodowego nauczycieli:***

- wspomaganie i inspirowanie nauczycieli do podnoszenia kwalifikacji zawodowych i zdobywania dodatkowych umiejętności;
- zobowiązanie nauczycieli do promowania swoich osiągnięć;

#### ***w zakresie współpracy ze środowiskiem i promocji przedszkola:***

- kontynuowanie i rozszerzenie współpracy z innymi placówkami;
- kontynuowanie i rozszerzenie udziału w konkursach ;
- opracowanie szczegółowych procedur współpracy ze szkołami (nauczycielami) w celu wymiany informacji i doświadczeń w zakresie realizowania podstawy programowej wychowania przedszkolnego;
- kontynuowanie i rozszerzenie współpracy z lokalnymi animatorami kultury i sztuki w celu bliższego poznania dorobku kulturowego regionu.
- kontynuowanie współpracy z Radą Osiedla Łazarz

#### ***w zakresie bazy:***

- wymiana drzwi zewnętrznych głównych i bocznych;
- renowacja drogi wewnętrznej (położenie kostki);
- modernizacja łazienek dziecięcych ,

## Przedszkole Nr 25 w Poznaniu

---

- doposażenie kuchni w nowoczesne urządzenia gastronomiczne;
- sukcesywne doposażenie ogrodu w sprzęt rekreacyjny; częściowa rekultywacja,
- zakup sprzętu nagłaśniającego i sprzętu multimedialnego;
- systematyczne doposażenie w zabawki i pomoce dydaktyczne.

### **Dalsza praca nad koncepcją:**

- każdy pracownik pedagogiczny otrzymuje egzemplarz koncepcji;
- zmiany w koncepcji będą nanoszone przy udziale całego zespołu pedagogicznego w formie załączników
- w miarę potrzeb i możliwości podjęta będzie dyskusja w celu weryfikacji zapisów w koncepcji;
- wszyscy pracownicy zostają zapoznani z koncepcją i mają prawo do wnoszenia zmian i nowych zapisów w zakresie ich dotyczącym;
- wszyscy rodzice zostają zapoznani z koncepcją na zebraniach grupowych;
- koncepcja zostanie umieszczona w całości na stronie internetowej.

## Modyfikacje koncepcji

### **Załącznik nr 1 do Koncepcji Pracy Przedszkola Nr 25 w Poznaniu rok szkolny 2011/2012**

W związku z zatwierdzeniem programu autorskiego wprowadza się uzupełnienie do koncepcji pracy Przedszkola Nr 25 w Poznaniu

#### **Programy realizowane w przedszkolu**

##### **„Pokochaj teatr” – program zajęć teatralnych dla dzieci przedszkolnych**

Celem głównym programu jest wykorzystywanie technik teatralnych do rozwijania twórczej aktywności dzieci.

Poprzez formy teatralne i parateatralne dziecko:

- wyraża myśli i emocje w sposób społecznie akceptowany,
- przeżywa sukces,
- odkrywa siebie i własne możliwości twórcze,
- nabywa większej pewności siebie i wiary we własne siły,
- doskonali sprawność swoich zmysłów,
- czuje się zauważone i docenione,
- tworzy krótkie teksty oraz dialogi w oparciu o treść znanego utworu,
- potrafi dłużej skoncentrować się na wykonywanej czynności,
- potrafi współpracować w grupie.

##### **„Razem” – program edukacji społecznej dziecka przedszkolnego**

Okres przedszkolny jest szczególnym czasem, w którym dziecko nabywa wiele umiejętności społecznych, gdzie uczy się budować pozytywne relacje - oparte na szacunku do drugiego człowieka, a wyrażające się w kulturalnym zachowaniu, miłym, życzliwym podejściu do innych.

Celem głównym programu jest: kształtowanie prawidłowych postaw społecznych dziecka w wieku przedszkolnym.

Zawarty w programie materiał:

- Ja – o samoświadomości i uczuciach,
- W rodzinie – o najbliższych,
- Wśród kolegów – o współpracy w zespole,
- Wśród nieznanym – o kulturalnym zachowaniu w miejscach publicznych, o bezpieczeństwie i asertywności,
- Przyjaciół to skarb – o najgłębszych uczuciach i więziach międzyludzkich.

Program przewidziany jest do realizacji wśród wszystkich dzieci przedszkolnych.

Modyfikacji Koncepcji po zasięgnięciu opinii całego personelu dokonał zespół nauczycieli w składzie: Anna Dobak, Agata Marecka, Iwona Strojna, Jadwiga Misch

Koncepcję zmodyfikowano w dniu 30 września 2011 r.

### **Załącznik nr 2 do Koncepcji Pracy Przedszkola Nr 25 w Poznaniu rok szkolny 2013/2014**

## Przedszkole Nr 25 w Poznaniu

---

W związku ze zmianą Rozporządzenia w sprawie nadzoru pedagogicznego wprowadza się zmiany w koncepcji pracy Przedszkola Nr 25 w Poznaniu.

### **Podstawa Prawna:**

Koncepcję pracy przedszkola zmodyfikowano w oparciu o: Rozporządzenia MEN z dnia 10 maja 2013 r., zmieniające rozporządzenie w sprawie nadzoru pedagogicznego (Dz. U. poz.560).

### **Cele główne** (wynikające z rozporządzenia MEN w sprawie nadzoru pedagogicznego)

13. Przedszkole realizuje koncepcję pracy ukierunkowaną na rozwój dziecka.
14. Procesy wspomaganie rozwoju i edukacji dzieci są zorganizowane w sposób sprzyjający uczeniu się.
15. Dzieci nabywają wiadomości i umiejętności określone w podstawie programowej.
16. Dzieci są aktywne.
17. Respektowane są normy społeczne.
18. Przedszkole wspomaga rozwój dzieci, uwzględnieniem ich sytuacji materialnej.
19. Nauczyciele współpracują w planowaniu i realizowaniu procesów edukacyjnych.
20. Promowana jest wartość wychowania przedszkolnego.
21. Rodzice są partnerami przedszkola.
22. Wykorzystywane są zasoby środowiska lokalnego na rzecz wzajemnego rozwoju.
23. Przedszkole w planowaniu pracy uwzględnia wnioski z analizy badań zewnętrznych i wewnętrznych.
24. Zarządzanie przedszkolem służy jego rozwojowi.

Modyfikacji Koncepcji po zasięgnięciu opinii całego personelu dokonały zespoły ewaluacyjny i programowy w składzie:

Anna Ziolo, Anna Dobak, Agata Marecka, Jadwiga Misch, Iwona Strojna, Magdalena Raus, , Marta Adamczyk.

Koncepcję zmodyfikowano w dniu 30 września 2013 r.

### **Załącznik nr 3 do Koncepcji Pracy Przedszkola Nr 25 w Poznaniu rok szkolny 2015/2016**

1. W związku ze zmianą Rozporządzeń wydanych przez MEN dokonano modyfikacji „Koncepcji pracy Przedszkola Nr 25 w Poznaniu” w rozdziale:

### **Podstawa Prawna:**

Koncepcję pracy przedszkola zmodyfikowano w oparciu o:

# Przedszkole Nr 25 w Poznaniu

---

Rozporządzenia MEN z dnia 12 sierpnia 2015 r. zmieniające rozporządzenie w sprawie nadzoru pedagogicznego (Dz. U z 2015 r. poz.1270).

Rozporządzenia MEN z dnia 6 sierpnia 2015 r. w sprawie wymagań wobec szkół i placówek (Dz. U. z 2015 r. poz. 1214)

Rozporządzenia MEN z dnia 30 maja 2014 r. zmieniające rozporządzenie w sprawie podstawy programowej wychowania przedszkolnego oraz kształcenia ogólnego w poszczególnych typach szkół (Dz. U. z 2014 r. poz. 803).

## **2. W związku z wprowadzeniem innowacyjnych metod pracy oraz opracowaniem i zatwierdzeniem nowych programów autorskich wprowadza się uzupełnienie do „Koncepcji pracy Przedszkola Nr 25 w Poznaniu” w rozdziałach:**

### **Metody i formy pracy**

#### **Metoda Froebła**

Koncepcja pedagogiczna Froebła oparta jest o trzy główne idee: jedności wszechświata, szacunku dla dziecka i jego indywidualności oraz znaczenia zabawy w rozwoju dziecka. Akcentuje w szczególności indywidualność dziecka, poszanowanie i ochronę jego zabawy, rozwijanie poczucia przynależności do grupy i społeczności, umiejętności współpracy i współdziałania, poczucia wspólnoty, samodzielności i odpowiedzialności. Cechuje ją nastawienie na rozwój aktywności dzieci w zabawie i pracy przy użyciu klocków zwanych „darami” oraz zasobów środowiska przyrodniczego. Charakterystyczne dla tej metody są poranne spotkania w kole z użyciem darów, aktywność w małych grupach zabawowo – zadaniowych (grupa darów, grupa badawcza, grupa twórcza, grupa gospodarcza), w toku których dzieci podejmują działania badawcze i twórcze, prace ręczne, a także pracę w ogródku i kąciku kuchennym.

#### **Programy autorskie:**

##### **„Bezpieczny przedszkolak”**

Wychowanie do przestrzegania zasad bezpieczeństwa to nie tylko wdrażanie dziecka do respektowania zakazów i nakazów, ale także przyzwyczajanie do pewnych „ograniczeń” z nich wynikających. Stąd niezwykle ważne jest: uwrażliwienie dziecka na różnorodne niebezpieczeństwa, umiejętność przewidywania przez nie skutków podejmowanych działań, to także promowanie pomysłów na bezpieczne spędzanie wolnego czasu, rozumieniu reguł i norm niezbędnych do prawidłowego funkcjonowania w kontaktach z otoczeniem oraz pomoc innym. Ważne jest, aby dzieci poznały sposoby radzenia sobie w sytuacjach trudnych, niebezpiecznych a także potrafiły zapobiegać ich powstawaniu.

Celem programu „Bezpieczny przedszkolak” jest: uświadomienie dzieciom grożących im niebezpieczeństw, nauczenie unikania zagrożeń, wyrabianie umiejętności radzenia sobie w sytuacjach niebezpiecznych, poznanie podstawowych zasad poruszania się po drogach oraz właściwego, kulturalnego zachowania się w środkach komunikacji publicznej.

##### **„Program profilaktyczny”**

Program profilaktyczny ma za zadanie tworzyć warunki do kształtowania pozytywnych postaw i wartości, ułatwić dzieciom dokonywanie wyborów, mających znaczenie zarówno dla obecnego jak i przyszłego życia, uświadomić zagrożenia, które mogą wystąpić w różnych środowiskach, w których dziecko przebywa oraz zmniejszyć zasięg zachowań ryzykownych. Obejmuje działania, które stwarzają dzieciom okazję do aktywnego uczestnictwa w gromadzeniu doświadczeń powodujących wzrost ich zdolności do radzenia sobie w potencjalnie trudnych sytuacjach życiowych, działania z zakresu edukacji i informacji oraz budowania alternatyw (np. alternatywne style bycia, spędzania wolnego czasu), wczesnej interwencji i edukacji prozdrowotnej.

## **Przedszkole Nr 25 w Poznaniu**

---

Program profilaktyczny adresowany jest do całej społeczności przedszkolnej.

Modyfikacji Konceptcji po zasięgnięciu opinii całego personelu dokonał zespół ds. ewaluacji w składzie: Anna Ziolo, Iwona Strojna, Agata Marecka, Ewelina Bogacka.

Konceptję zmodyfikowano w dniu 30 września 2015 r.